



# รายงานภาวะเศรษฐกิจการเกษตร จังหวัดมหาสารคาม

ภาวะเศรษฐกิจการเกษตรปี 2564 และแนวโน้มปี 2565 จังหวัดมหาสารคาม

## ROAE Outlook

ภาวะเศรษฐกิจการเกษตร

	หน้า
1. ภาพรวมเศรษฐกิจจังหวัดมหาสารคาม	2
2. ปัจจัยที่เกี่ยวข้องกับการผลิตภาคเกษตร	3
2.1 สถานการณ์น้ำ	
2.2 สถานการณ์ภัยธรรมชาติ และโรคแมลงศัตรูพืชระบาด	
2.3 ราคาน้ำมัน	
3. เครื่องชี้ทางด้านเศรษฐกิจการเกษตร จังหวัดมหาสารคาม	4
4. ภาวะเศรษฐกิจการเกษตรปี 2564	6
สาขาพืช	
สาขาปศุสัตว์	
สาขาประมง	
สาขาบริการทางการเกษตร	
สาขาป่าไม้	
5. แนวโน้มเศรษฐกิจการเกษตรปี 2565	10
สาขาพืช	
สาขาปศุสัตว์	
สาขาประมง	
สาขาบริการทางการเกษตร	
สาขาป่าไม้	
ตารางที่ 1 อัตราการขยายตัวของผลิตภัณฑ์มวลรวมภาคเกษตร จังหวัดมหาสารคาม	11
ตารางที่ 2 ผลผลิตสินค้าเกษตรที่สำคัญ (ปีปฏิทิน)จังหวัดมหาสารคาม	11
ตารางที่ 3 ราคาสินค้าเกษตรที่สำคัญที่เกษตรกรขายได้ จังหวัดมหาสารคาม	12

ภาวะเศรษฐกิจการเกษตร ปี 2564 มีการขยายตัวร้อยละ 6.0 เมื่อเทียบกับปีที่ผ่านมา โดยสาขาพืชขยายตัวร้อยละ 7.6 สาขาการบริการทางการเกษตรขยายตัวร้อยละ 2.3 สาขาป่าไม้ขยายตัวร้อยละ 1.5 สาขาปศุสัตว์หดตัวร้อยละ 1.0 และสาขาประมงหดตัวร้อยละ 1.3 โดยมีปัจจัยสำคัญที่ส่งผลกระทบต่อ ปริมาณน้ำในเขื่อน อ่างเก็บน้ำ และแหล่งน้ำธรรมชาติ มีปริมาณมากในช่วงปลายปี 2563 ส่งผลให้สามารถขยายพื้นที่เพาะปลูกพืชฤดูแล้งในปี 2564 เพิ่มมากขึ้น ปริมาณเพียงพอต่อการเจริญเติบโตของพืช โดยเฉพาะสาขาพืชที่มีผลผลิต ข้าวนาปรัง มันสำปะหลังโรงงาน และอ้อยโรงงาน เพิ่มขึ้น และสาขาบริการทางการเกษตรขยายตัวเพิ่มขึ้น ส่งผลให้ดัชนีผลผลิตสินค้าเกษตรเพิ่มขึ้นร้อยละ 5.5 ในขณะที่ดัชนีราคาสินค้าเกษตรลดลงร้อยละ 12.1 ส่งผลให้ดัชนีรายได้ภาคเกษตรลดลงร้อยละ 7.3

แนวโน้มเศรษฐกิจการเกษตรปี 2565 คาดว่าจะขยายตัวอยู่ในช่วงร้อยละ 1.3 – 2.3 เมื่อเทียบกับปีที่ผ่านมา โดยปัจจัยสำคัญที่คาดว่าจะส่งผลกระทบต่อภาคเกษตร ได้แก่ ปริมาณน้ำฝน ราคาน้ำมัน โครงการของรัฐบาล รวมถึงภัยธรรมชาติ โรคระบาดในสัตว์ และสถานการณ์การแพร่ระบาดของโรคโควิด-19 จึงต้องประเมินสถานการณ์ต่างๆ อย่างต่อเนื่อง โดยสาขาพืชขยายตัวอยู่ในช่วงร้อยละ 0.6 – 1.6 สาขาปศุสัตว์ขยายตัวอยู่ในช่วงร้อยละ 0.6 – 1.6 สาขาประมงขยายตัวอยู่ในช่วงร้อยละ 0.9 – 1.9 สาขาบริการทางการเกษตรขยายตัวอยู่ในช่วงร้อยละ 1.2 – 2.2 และสาขาป่าไม้ขยายตัวอยู่ในช่วง ร้อยละ 0.7 – 1.7

จัดทำโดย สำนักงานเศรษฐกิจการเกษตรที่ 4

เลขที่ 343 ถ.ท่าพระโกสุมพิสัย ต.ท่าพระ อ.เมือง จ.ขอนแก่น รหัสไปรษณีย์ 40260

โทรศัพท์ 0 4326 1513 ต่อ 13 โทรสาร 0-4326-1513

[www.oae.go.th/zone4](http://www.oae.go.th/zone4)

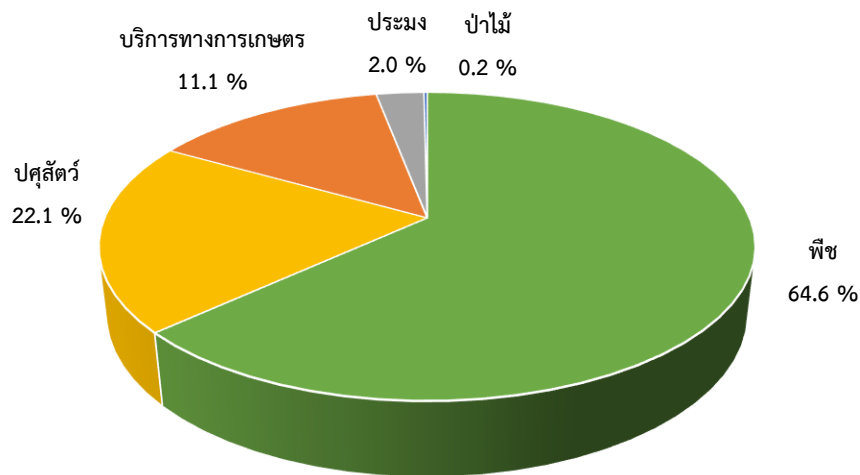


## 1. ภาพรวมเศรษฐกิจจังหวัด

ผลิตภัณฑ์มวลรวมจังหวัด ณ ราคาประจำปี ของจังหวัดมหาสารคาม ปี 2562 มีมูลค่า 59,208 ล้านบาท ประกอบด้วย ภาคเกษตรมูลค่า 11,889 ล้านบาท และภาคนอกเกษตรมูลค่า 47,319 ล้านบาท โดยมีสาขาเกษตรกรรม การป่าไม้ และการประมง มีสัดส่วนร้อยละ 20.1 เป็นสาขาการผลิตหลักในการขับเคลื่อนเศรษฐกิจของจังหวัด รองลงมาเป็นสาขาการศึกษา มีสัดส่วนร้อยละ 18.0 สาขาการผลิตมีสัดส่วนร้อยละ 13.4 สาขาการขนส่งขายปลีกมีสัดส่วนร้อยละ 11.2 และสาขาอื่น ๆ มีสัดส่วนรวมกันร้อยละ 37.3

โครงสร้างการผลิตทางการเกษตรที่สำคัญของจังหวัดมหาสารคาม ในปี 2564 ได้แก่ สาขาพืช ซึ่งมีสัดส่วนถึงร้อยละ 64.6 ของผลิตภัณฑ์ภาคเกษตร หรือ GPP ภาคเกษตร รองลงมา คือ สาขาปศุสัตว์ สาขาบริการทางการเกษตร สาขาประมง และสาขาป่าไม้ คิดเป็นร้อยละ 22.1 11.1 2.0 และ 0.2 ตามลำดับ

ผลิตภัณฑ์ภาคเกษตร จังหวัดมหาสารคาม



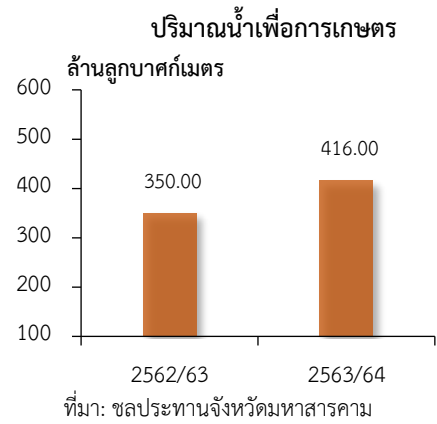
ที่มา: สำนักงานเศรษฐกิจการเกษตรที่ 4



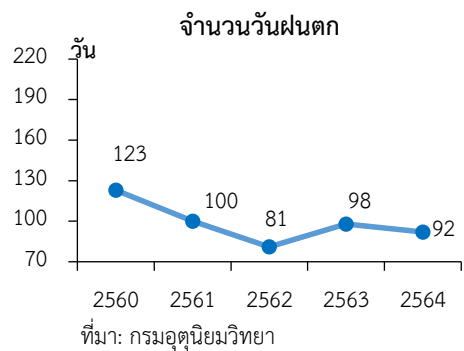
## 2. ปัจจัยที่เกี่ยวข้องกับการผลิตภาคเกษตร

### 2.1 สถานการณ์น้ำ

● ปริมาณน้ำเพื่อการเกษตรของจังหวัดมหาสารคาม ปี 2564 ณ วันที่ 1 พฤศจิกายน 2564 เป็นการจัดสรรน้ำเพื่อการเกษตร ของโครงการชลประทานมหาสารคาม ในปีเพาะปลูก 2563/64 มีปริมาตรเท่ากับ 416 ล้านลูกบาศก์เมตร เป็นน้ำจัดสรรจากเขื่อนอุบลรัตน์ และน้ำในอ่างเก็บน้ำของโครงการชลประทานมหาสารคามเพิ่มขึ้นจากปีเพาะปลูก 2562/63 ซึ่งมีปริมาณ 350 ล้านลูกบาศก์เมตร หรือเพิ่มขึ้นร้อยละ 18.9



● จำนวนวันฝนตกในจังหวัดมหาสารคาม ปี 2564 เฉลี่ย 92 วัน ลดลงจากปีที่ผ่านมา ซึ่งอยู่ที่ 98 วัน หรือลดลงร้อยละ 6.1 ในขณะที่ปริมาณน้ำฝนมีปริมาณ 1,288.9 มิลลิเมตร เพิ่มขึ้นจากปี 2563 ที่มีปริมาณ 1,265.2 มิลลิเมตร หรือเพิ่มขึ้นร้อยละ 1.9 เนื่องจากสภาพภูมิอากาศเปลี่ยนแปลง (Climate Change)



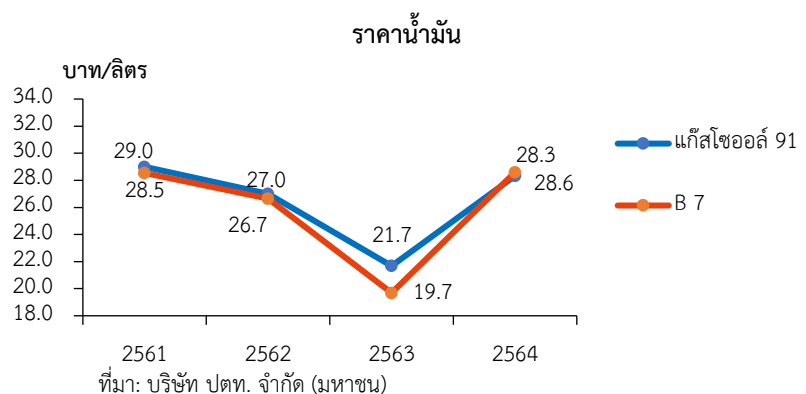
### 2.2 สถานการณ์ภัยธรรมชาติ และโรคแมลง ศัตรูพืชระบาด

- การเปลี่ยนแปลงของสภาพภูมิอากาศ (Climate Change) ส่งผลให้อุณหภูมิเพิ่มขึ้น ฝนทิ้งช่วงยาวนาน เกิดภาวะภัยแล้ง และช่วงปลายฤดูฝน เดือนกันยายน และตุลาคม มีพายุดีเปรสชันเตี้ยนหมู่ และพายุโซนร้อนคมปาซุ เข้าสู่ประเทศไทย ทำให้ภาคตะวันออกเฉียงเหนือเกิดฝนตกหนัก และเกิดภาวะน้ำท่วมในจังหวัดมหาสารคาม ปริมาณน้ำจากลำน้ำชีสูง ทำให้ที่นาและปลาเพาะเลี้ยงในกระชังได้รับผลกระทบมาก ปลาเกิดการเนือค้ำ จากการเปลี่ยนแปลงสภาพน้ำในลำน้ำชี ทำให้ปลาที่เพาะเลี้ยงตายเป็นจำนวนมาก

- สถานการณ์การเกิดโรคระบาดล้มปีสกิน ในโคเนื้อ กระบือ โคนม ความรุนแรงของโรคลัมปีสกิน เกิดกับลูกโคเนื้อ กระบือ โคนม ที่มีอายุน้อยกว่า 1 ปี และโรคระบาดในสุกร โรคเพิร์ส ไวรัสุสุกร มีการทำลายสุกรของเกษตรกร 200 ราย เพื่อลดการแพร่กระจายของโรคไวรัสดังกล่าว

### 2.3 ราคาน้ำมัน

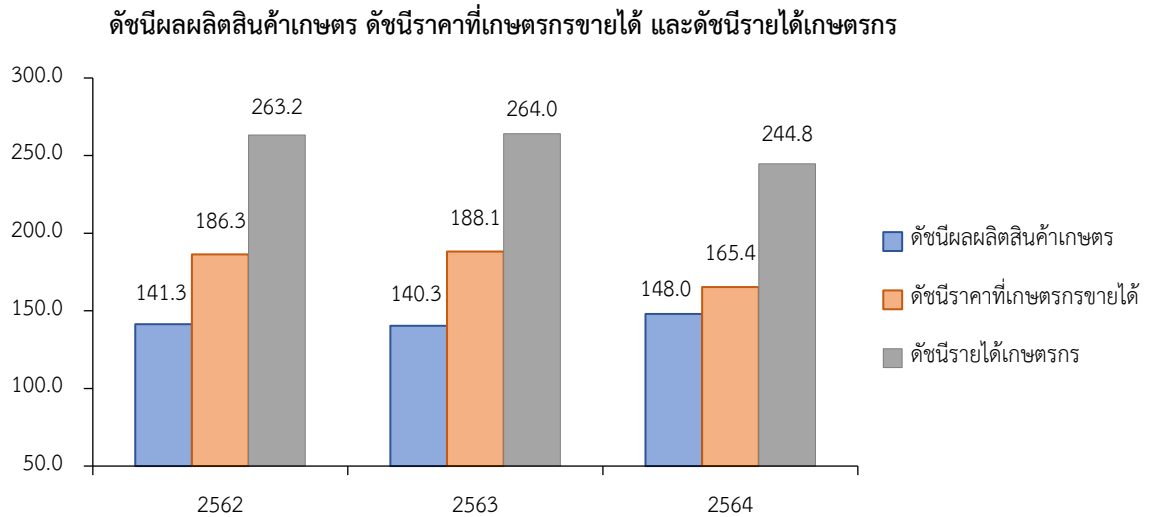
ในปี 2564 ราคาน้ำมันแก๊สโซฮอล์ 91 ของจังหวัดมหาสารคาม เฉลี่ยอยู่ที่ 28.8 บาทต่อลิตร เพิ่มขึ้นร้อยละ 32.7 จากปีที่ผ่านมา ซึ่งอยู่ที่ 21.7 บาทต่อลิตร ขณะที่ราคาน้ำมัน B7 เฉลี่ยอยู่ที่ 28.6 บาทต่อลิตร เพิ่มขึ้นร้อยละ 45.2 จากปี 2563 ซึ่งอยู่ที่ 19.7 บาทต่อลิตร โดยราคาน้ำมันดิบยังคงผันผวนจากอุปทานน้ำมันโลกตึงตัว โดยแหล่งผลิตน้ำมันในอ่าวเม็กซิโกที่ได้รับความเสียหายจากพายุเฮอริเคน Ida ยังไม่สามารถกลับมาดำเนินการได้ตามปกติ ประกอบกับกลุ่ม OPEC และพันธมิตรยืนยันที่ยังตรึงการผลิตไว้ตามที่กำหนดเดิม อุปสงค์น้ำมันโลกเพิ่มขึ้นตามฤดูกาล และการใช้น้ำมันแทนก๊าซธรรมชาติเพื่อผลิตไฟฟ้า หลังจากราคาก๊าซธรรมชาติสูงขึ้น





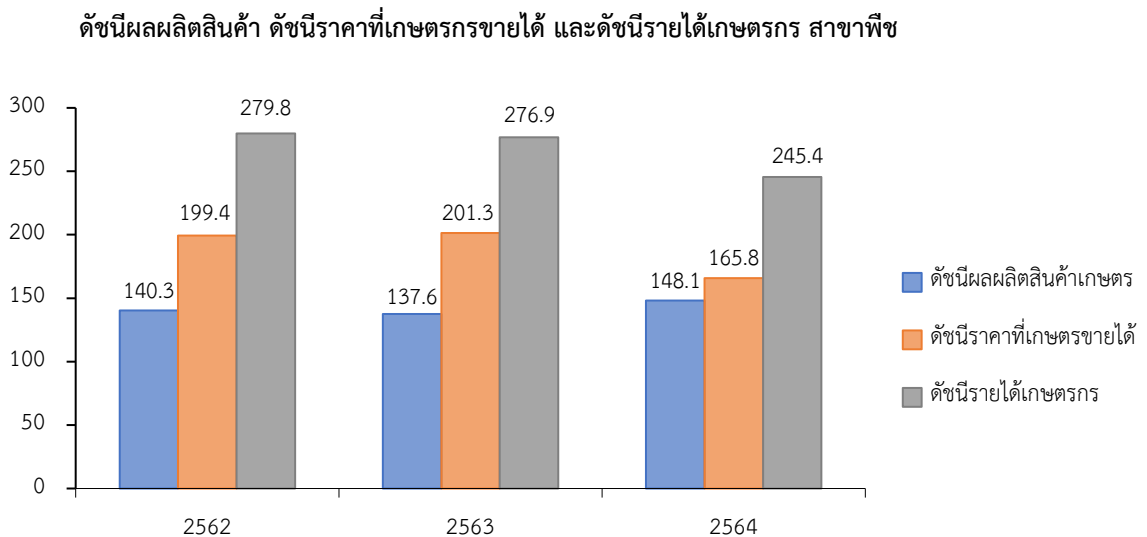
### 3. เครื่องชี้ทางด้านเศรษฐกิจการเกษตร จังหวัดมหาสารคาม

**3.1 ดัชนีผลผลิตสินค้าเกษตร** ในปี 2564 อยู่ที่ระดับ 148.0 เพิ่มขึ้นร้อยละ 5.5 จากปีที่ผ่านมา ซึ่งอยู่ที่ระดับ 140.3 ส่วนดัชนีราคาที่เกี่ยวข้องที่เกษตรกรขายได้ อยู่ที่ระดับ 165.4 และลดลงร้อยละ 12.1 จากปีที่ผ่านมา ซึ่งอยู่ที่ระดับ 188.1 ส่งผลให้ดัชนีรายได้เกษตรกรอยู่ที่ระดับ 244.8 ลดลงร้อยละ 7.3 จากปีที่ผ่านมา ซึ่งอยู่ที่ระดับ 264.0



ที่มา: สำนักงานเศรษฐกิจการเกษตรที่ 4

**3.2 ดัชนีผลผลิตสาขาพืช** ในปี 2564 อยู่ที่ระดับ 148.1 เพิ่มขึ้นร้อยละ 7.6 จากปีที่ผ่านมา ซึ่งอยู่ที่ระดับ 137.6 ส่วนดัชนีราคาพืชที่เกษตรกรขายได้โดยเฉลี่ยอยู่ที่ระดับ 165.8 ลดลงร้อยละ 17.6 จากปีที่ผ่านมา ซึ่งอยู่ที่ระดับ 201.3 ส่งผลให้ดัชนีรายได้ของสาขาพืชลดลงมาอยู่ที่ระดับ 245.4 หรือลดลงร้อยละ 11.4 จากปีที่ผ่านมาซึ่งอยู่ที่ระดับ 276.9

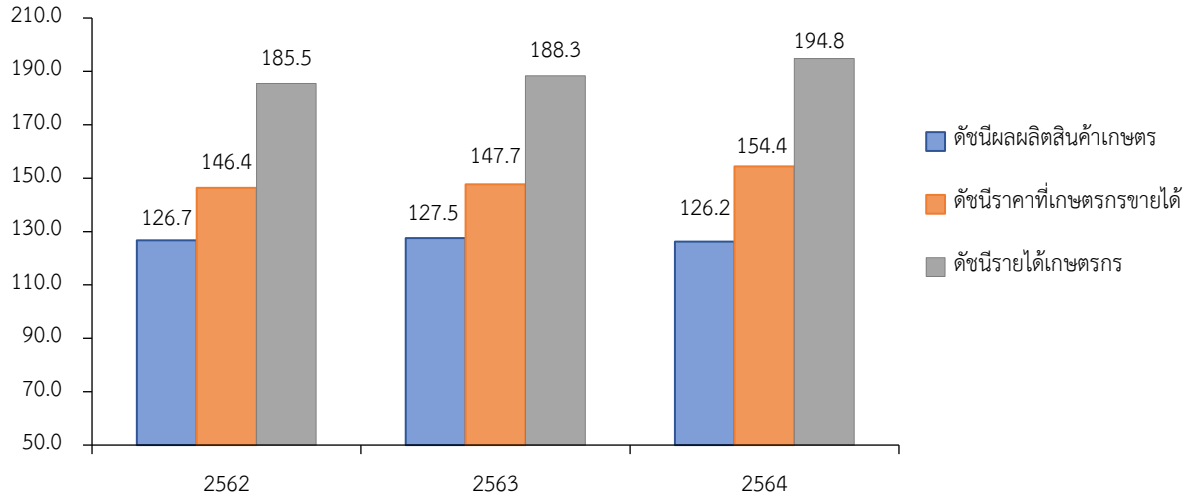


ที่มา: สำนักงานเศรษฐกิจการเกษตรที่ 4



**3.3 ดัชนีผลผลิตสาขาปศุสัตว์** ในปี 2564 อยู่ที่ระดับ 126.2 ลดลงร้อยละ 1.0 จากปีที่ผ่านมา ซึ่งอยู่ที่ระดับ 127.5 ขณะที่ดัชนีราคาสินค้าปศุสัตว์ที่เกษตรกรขายได้โดยเฉลี่ยอยู่ที่ระดับ 154.4 เพิ่มขึ้นร้อยละ 4.5 จากปีที่ผ่านมา ซึ่งอยู่ที่ระดับ 147.7 ส่งผลให้ดัชนีรายได้เกษตรกรสาขาปศุสัตว์อยู่ที่ระดับ 194.8 เพิ่มขึ้นร้อยละ 3.5 จากปีที่ผ่านมา ซึ่งอยู่ที่ระดับ 188.3

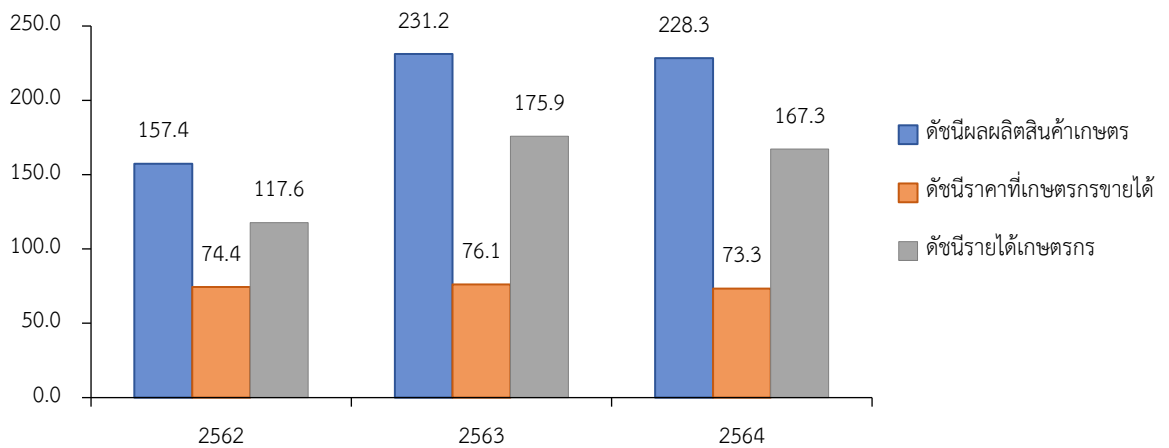
**ดัชนีผลผลิตสินค้าเกษตร ดัชนีราคาที่เกษตรกรขายได้ และดัชนีรายได้เกษตรกร สาขาปศุสัตว์**



ที่มา: สำนักงานเศรษฐกิจการเกษตรที่ 4

**3.4 ดัชนีผลผลิตสาขาประมง** ในปี 2564 อยู่ที่ระดับ 228.3 ลดลงร้อยละ 1.3 จากปีที่ผ่านมา ซึ่งอยู่ที่ระดับ 231.2 ส่วนดัชนีราคาสินค้าประมงที่เกษตรกรขายได้โดยเฉลี่ยอยู่ที่ระดับ 73.3 ลดลงร้อยละ 3.7 จากปีที่ผ่านมา ซึ่งอยู่ที่ระดับ 76.1 ส่งผลให้ดัชนีรายได้เกษตรกรสาขาประมงอยู่ที่ระดับ 167.3 ลดลงร้อยละ 4.9 จากปีที่ผ่านมา ซึ่งอยู่ที่ระดับ 175.9

**ดัชนีผลผลิตสินค้าเกษตร ดัชนีราคาที่เกษตรกรขายได้ และดัชนีรายได้เกษตรกร สาขาประมง**



ที่มา: สำนักงานเศรษฐกิจการเกษตรที่ 4



#### 4. ภาวะเศรษฐกิจการเกษตรปี 2564

ภาวะเศรษฐกิจการเกษตรของจังหวัดมหาสารคาม ในปี 2564 ขยายตัวร้อยละ 6.0 เมื่อเทียบกับปีที่ผ่านมา เนื่องจากปัจจัยต่างๆ ที่เกี่ยวข้องกับการผลิตภาคเกษตรดังกล่าวข้างต้น อาทิ สถานการณ์น้ำในช่วงปีเพาะปลูก 2563/2564 ของการเพาะปลูกพืชฤดูแล้ง พื้นที่การเกษตรทั้งในเขตชลประทาน และพื้นที่การเกษตรใกล้แหล่งน้ำธรรมชาติ มีปริมาณน้ำภาพรวมอยู่ในเกณฑ์ปกติ สามารถเพิ่มพื้นที่การเพาะปลูกพืชฤดูแล้ง เช่น ข้าวนาปรัง มันสำปะหลังโรงงาน ในส่วนของปศุสัตว์ ในปีนี้เกิดโรคลัมปีสกินในโคเนื้อ กระบือ โคนม และเกิดโรคเพิร์สในสุกร ในช่วงปลายฤดูฝน ในเดือน กันยายน และเดือนตุลาคม มีพายุไต้ฝุ่นหมุน และลมพายุเข้ามาส่งผลกระทบต่อ เกิดน้ำท่วมข้าวนาปี และการเพาะเลี้ยงสัตว์น้ำ เช่น การเพาะเลี้ยงปลาในกระชัง เกิดความเสียหาย โดยสาขาพืช สาขาบริการทางการเกษตร สาขาป่าไม้ ขยายตัว ส่วนสาขาปศุสัตว์ และสาขาประมงหดตัว รายละเอียดในแต่ละสาขามีดังนี้

**4.1 สาขาพืช** ในปี 2564 ขยายตัวร้อยละ 7.6 เมื่อเทียบกับปีที่ผ่านมา โดยผลผลิตพืชที่เพิ่มขึ้น ได้แก่ ข้าวนาปรัง มันสำปะหลังโรงงาน อ้อยโรงงาน ส่วนผลผลิตที่ลดลงได้แก่ ข้าวเจ้านาปี ข้าวเหนียวนาปี

##### ❖ ข้าวนาปรัง

###### ภาวะการผลิต

ปริมาณผลผลิตข้าวนาปรังปี 2564 เท่ากับ 103,008 ตัน เพิ่มขึ้นจากปีที่ผ่านมาซึ่งมีผลผลิต 21,027 ตัน หรือเพิ่มขึ้นร้อยละ 389.9 เนื่องจากสถานการณ์น้ำสำหรับเพาะปลูกพืชฤดูแล้งอยู่ในเกณฑ์ปกติ ปริมาณน้ำในเขื่อนหลัก และอ่างเก็บน้ำในจังหวัด สามารถจัดสรรน้ำเพื่อการเกษตรได้ เกษตรกรสามารถเพิ่มพื้นที่เพาะปลูกข้าวนาปรังได้มากกว่าปีที่ผ่านมาส่งผลให้ปริมาณน้ำเพียงพอต่อการเจริญเติบโตของต้นข้าว ทำให้ผลผลิตในภาพรวมเพิ่มขึ้น

###### ระดับราคา

ปี 2564 ราคาข้าวนาปรังที่เกษตรกรขายได้ เฉลี่ยตันละ 7,040.00 บาท ลดลงจากปีที่ผ่านมา ซึ่งมีราคาเฉลี่ยอยู่ที่ 7,916.67 หรือลดลงร้อยละ 11.1 เนื่องจากปริมาณผลผลิตข้าวนาปรังเพิ่มขึ้น ส่งผลให้ราคาปรับตัวลดลง



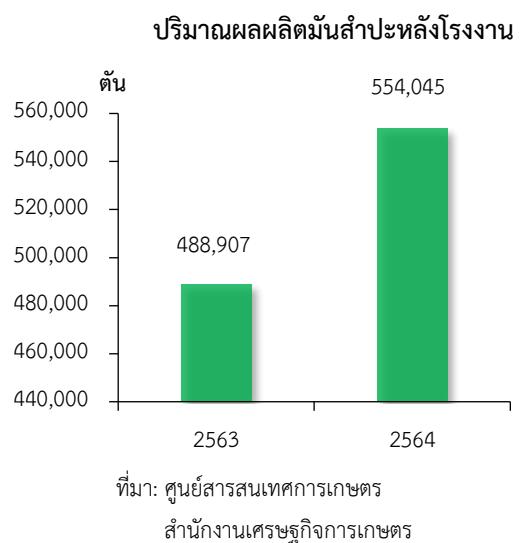
##### ❖ มันสำปะหลังโรงงาน

###### ภาวะการผลิต

ผลผลิตมันสำปะหลังโรงงานปี 2564 เท่ากับ 554,045 ตัน เพิ่มขึ้นจากปีที่ผ่านมาซึ่งมีผลผลิต 488,907 ตัน หรือเพิ่มขึ้นร้อยละ 13.3 เนื่องจากเกษตรกรปรับเปลี่ยนมาปลูกมันสำปะหลังโรงงานเพิ่มขึ้น ประกอบกับราคาในปีที่ผ่านมาอยู่ในเกณฑ์ดีจึงใจให้เกษตรกรเอาใจใส่ดูแลรักษา ทำให้ผลผลิตมันสำปะหลังโรงงานเพิ่มขึ้น

###### ระดับราคา

ปี 2564 ราคามันสำปะหลังโรงงาน ที่เกษตรกรขายได้เฉลี่ยกิโลกรัมละ 2.27 บาท เพิ่มขึ้นจากปีที่ผ่านมา ที่มีราคาเฉลี่ยกิโลกรัมละ 2.02 บาท หรือเพิ่มขึ้นร้อยละ 12.4 เนื่องจากโรงงานแปรรูปยังมีความต้องการสูง ส่งผลให้ราคาปรับตัวสูงขึ้น





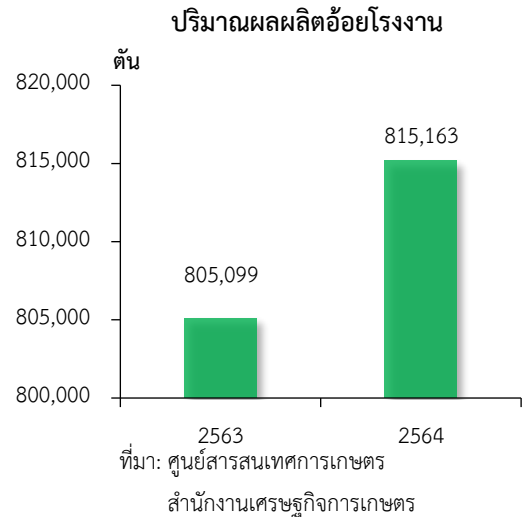
### ❖ อ้อยโรงงาน

#### ภาวะการผลิต

ผลผลิตอ้อยโรงงานปี 2564 เท่ากับ 815,163 ตัน เพิ่มขึ้นจากปีที่ผ่านมาซึ่งมีผลผลิต 805,099 ตัน หรือเพิ่มขึ้นร้อยละ 1.3 เนื่องจากราคามีการปรับตัวสูงขึ้นอย่างต่อเนื่องจากปีที่ผ่านมา ทำให้เกษตรกรมีแรงจูงใจเพาะปลูกอ้อยโรงงานเพิ่มขึ้น และปริมาณน้ำฝนเพียงพอต่อการเจริญเติบโตของลำต้นอ้อย ทำให้ผลผลิตของอ้อยโรงงานเพิ่มขึ้น

#### ระดับราคา

ปี 2564 ราคาอ้อยโรงงานที่เกษตรกรขายได้เฉลี่ยอยู่ที่ตันละ 1,070 บาท เพิ่มขึ้นจากปีที่ผ่านมา ซึ่งมีราคาเฉลี่ยตันละ 840 บาท หรือเพิ่มขึ้นร้อยละ 27.4 เนื่องจากตลาดยังมีความต้องการเพิ่มขึ้นอย่างต่อเนื่อง ส่งผลให้ราคาอ้อยโรงงานที่เกษตรกรขายได้ปรับตัวเพิ่มขึ้น



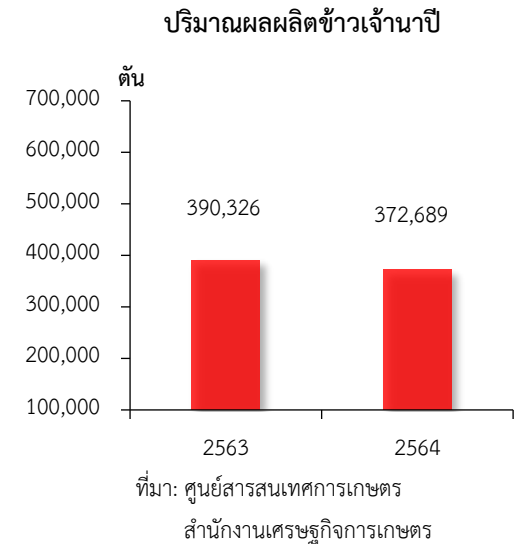
### ❖ ข้าวเจ้าหน้าปี

#### ภาวะการผลิต

ผลผลิตข้าวเจ้าหน้าปี 2564 เท่ากับ 372,689 ตัน ลดลงจากปีที่ผ่านมาซึ่งมีผลผลิต 390,326 ตัน หรือลดลงร้อยละ 4.5 เนื่องจากได้รับผลกระทบจากปัญหาฝนทิ้งช่วงในช่วงต้นฤดูเพาะปลูก และประสบอุทกภัยในช่วงใกล้เก็บเกี่ยว ส่งผลให้ปริมาณผลผลิตที่เก็บเกี่ยวได้ลดลง

#### ระดับราคา

ปี 2564 ราคาข้าวเจ้าหน้าปี ที่เกษตรกรขายได้เฉลี่ยตันละ 9,470.75 บาท ลดลงจากปีที่ผ่านมา ซึ่งมีราคาเฉลี่ยอยู่ที่ตันละ 11,349.75 บาท หรือลดลงร้อยละ 16.6 เนื่องจากความต้องการข้าวทั้งตลาดในประเทศ และต่างประเทศชะลอตัว จากที่มีการระบาดของโรคโควิด-19 ต่อเนื่องจากปี 2563 ส่งผลให้มีคำสั่งซื้อชะลอตัว ประกอบกับราคาข้าวเจ้าหน้าปีของไทยสูงกว่าประเทศคู่แข่งมาก จึงมีบางประเทศปรับเปลี่ยนไปซื้อข้าวจากประเทศอื่นที่มีราคาถูกกว่า ส่งผลให้ราคาที่เกษตรกรขายได้ปรับตัวลดลง



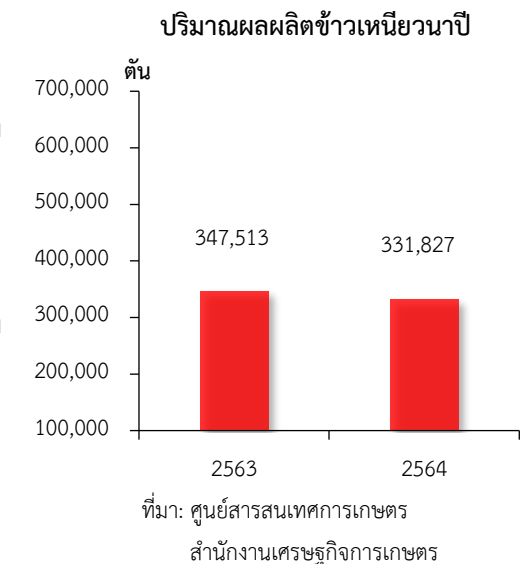
### ❖ ข้าวเหนียวหน้าปี

#### ภาวะการผลิต

ผลผลิตข้าวเหนียวหน้าปี 2564 เท่ากับ 331,827 ตัน ลดลงจากปีที่ผ่านมาซึ่งมีผลผลิต 347,513 ตัน หรือลดลงร้อยละ 4.5 เนื่องจากได้รับผลกระทบจากปัญหาฝนทิ้งช่วงในช่วงต้นฤดูเพาะปลูก และประสบอุทกภัยในช่วงใกล้เก็บเกี่ยว ส่งผลให้ปริมาณผลผลิตที่เก็บเกี่ยวได้ลดลง

#### ระดับราคา

ปี 2564 ราคาข้าวเหนียวหน้าปี ที่เกษตรกรขายได้เฉลี่ยตันละ 7,711.25 บาท ลดลงจากปีที่ผ่านมา ซึ่งมีราคาเฉลี่ยอยู่ที่ตันละ 10,815.25 บาท หรือลดลงร้อยละ 28.7 เนื่องจากความต้องการข้าวทั้งตลาดในประเทศ และต่างประเทศชะลอตัว จากที่มีการระบาดของโรคโควิด-19 ต่อเนื่องจากปี 2563 ส่งผลให้มีคำสั่งซื้อชะลอตัว ประกอบกับราคาข้าวของไทยสูงกว่าประเทศคู่แข่งมาก จึงมีบางประเทศปรับเปลี่ยนไปซื้อข้าวจากประเทศอื่นที่มีราคาถูกกว่า ส่งผลให้ราคาที่เกษตรกรขายได้ปรับตัวลดลง





**4.2 สาขาปศุสัตว์** ในปี 2564 หดตัวร้อยละ 1.0 เมื่อเทียบกับปีที่ผ่านมา เนื่องจากเกิดโรคล้มปัสกิบะบาดในโคเนื้อ กระบือ โคนม และเกิดภาวะโรคไวรัสสุกร โรคเฟิร์ส และสถานการณ์น้ำท่วมในหลายพื้นที่ ทำให้ผลผลิตปศุสัตว์เสียหาย ปริมาณน้ำนมดิบลดลง ผลจาก โคนมเกิดโรคล้มปัสกิบะ ทำให้คุณภาพน้ำนมดิบ และปริมาณผลผลิตลดลง ทำให้สาขาปศุสัตว์ภาพรวมลดลง

❖ **สุกร**

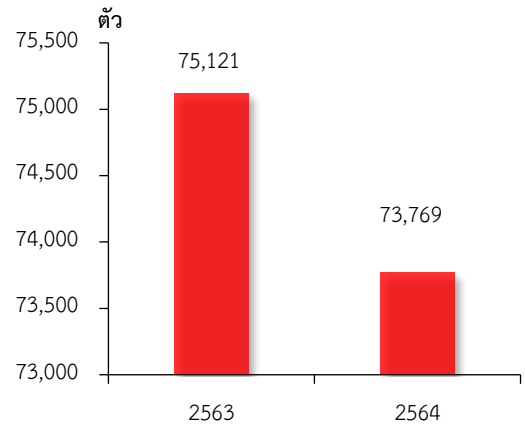
**ภาวะการผลิต**

ผลผลิตสุกร ปี 2564 เท่ากับ 73,769 ตัว ลดลงจากปีที่ผ่านมาซึ่งมีผลผลิต 75,121 ตัว หรือลดลงร้อยละ 1.8 เนื่องจากเกิดภาวะโรคในสุกรโรคไวรัสเฟิร์ส ทำให้มีการทำลายสุกรของเกษตรกรผู้เลี้ยงสุกรรายย่อย 200 ราย และเกิดสถานการณ์น้ำท่วมบางพื้นที่ ทำให้ผลผลิตเสียหาย ส่งผลให้ผลผลิตสุกรลดลง

**ระดับราคา**

ปี 2564 ราคาสุกรน้ำหนักมากกว่า 100 กิโลกรัม ที่เกษตรกรขายได้ เฉลี่ยอยู่ที่กิโลกรัมละ 70.92 บาท เพิ่มขึ้นร้อยละ 2.7 จากปีที่ผ่านมาที่มีราคาเฉลี่ยกิโลกรัมละ 69.07 บาท เนื่องจากผลผลิตสุกรที่เสียหายจากปัญหาโรคระบาด ในสุกร ประกอบกับต้นทุนการผลิตที่สูงขึ้นจากภาวะวัตถุดิบอาหารสัตว์ที่ปรับตัวสูงขึ้นมาก ส่งผลให้ราคาสุกรปรับตัวเพิ่มขึ้น

**ปริมาณผลผลิตสุกร**



ที่มา: ศูนย์สารสนเทศการเกษตร สำนักงานเศรษฐกิจการเกษตร

❖ **โคเนื้อ**

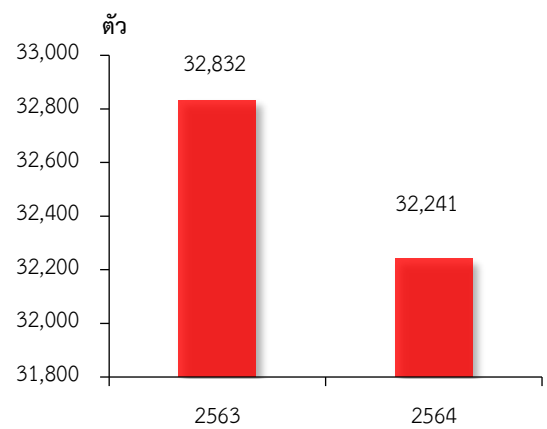
**ภาวะการผลิต**

ผลผลิตโคเนื้อ ปี 2564 เท่ากับ 32,241 ตัว ลดลงจากปีที่ผ่านมาซึ่งมีผลผลิต 32,832 ตัว หรือลดลงร้อยละ 1.8 เนื่องจากเกิดล้มปัสกิบะในโคเนื้อที่มีอายุน้อยตั้งแต่ 1 ถึง 6 เดือน ทำให้โคเนื้อขนาดเล็กเจ็บป่วยและตาย ส่งผลให้ผลผลิตโคเนื้อลดลง

**ระดับราคา**

ปี 2564 ราคาโคเนื้อที่เกษตรกรขายได้ เฉลี่ยอยู่ที่ตัวละ 34,789.17 บาท เพิ่มขึ้นจากปีที่ผ่านมา ซึ่งมีราคาเฉลี่ยตัวละ 33,261.50 บาท หรือเพิ่มขึ้นร้อยละ 4.6 เนื่องจากยังมีความต้องการบริโภคอย่างต่อเนื่องทั้งจากตลาดในประเทศและต่างประเทศ

**ปริมาณผลผลิตโคเนื้อ**



ที่มา: ศูนย์สารสนเทศการเกษตร สำนักงานเศรษฐกิจการเกษตร





### ❖ กระบือ

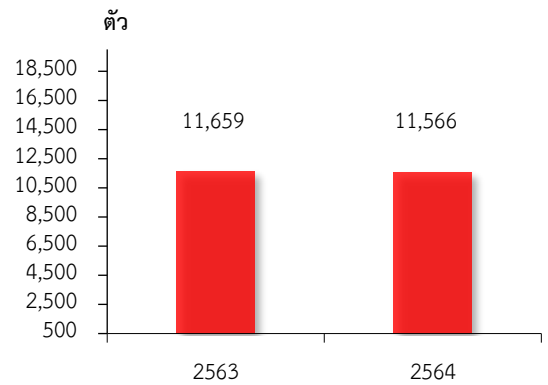
#### ภาวะการผลิต

ผลผลิตกระบือ ปี 2564 เท่ากับ 11,566 ตัว ลดลงจากปีที่ผ่านมา ซึ่งมีผลผลิต 11,659 ตัว หรือลดลงร้อยละ 0.8 เนื่องจากเกิดโรคลัมปีสกินในกระบือ ทำให้เจ็บป่วยและล้มตาย ในกระบืออายุน้อย ส่งผลให้ผลผลิตกระบือลดลง

#### ระดับราคา

ปี 2564 ราคากระบือที่เกษตรกรขายได้เฉลี่ยอยู่ที่ตัวละ 40,000.83 บาท เพิ่มขึ้นจากปีที่ผ่านมา ซึ่งมีราคาเฉลี่ยตัวละ 36,272.33 บาท หรือเพิ่มขึ้นร้อยละ 10.3 เนื่องจากความต้องการของตลาดมากขึ้น เกษตรกรซื้อไปขยายพันธุ์เพื่อพัฒนาสายพันธุ์ เพื่อประกวดกระบือสวยงาม ส่งขายเพื่อจำหน่ายเนื้อ ส่งผลให้ราคากระบือปรับตัวสูงขึ้น

ปริมาณผลผลิตกระบือ



ที่มา: ศูนย์สารสนเทศการเกษตร  
สำนักงานเศรษฐกิจการเกษตร

### ❖ น้ามนดิบ

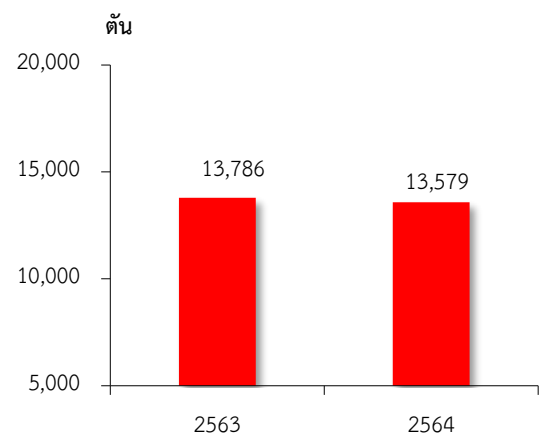
#### ภาวะการผลิต

ผลผลิตน้ามนดิบ ปี 2564 เท่ากับ 13,579 ตัน ลดลงจากปีที่ผ่านมาซึ่งมีผลผลิต 13,786 ตัน หรือลดลงร้อยละ 1.5 เนื่องจากผลกระทบจากโรคลัมปีสกินในโคนม ส่งผลให้การให้ปริมาณน้ามนดิบของโคนมลดลง และคุณภาพของน้ามนดิบลดลง

#### ระดับราคา

ปี 2564 ราคาน้ามนดิบ ที่เกษตรกรขายได้เฉลี่ยอยู่ที่กิโลกรัม 17.66 บาท ลดลงจากปีที่ผ่านมา ซึ่งมีราคาเฉลี่ยกิโลกรัมละ 18.02 บาท หรือลดลงร้อยละ 2.0 ทั้งนี้เนื่องจากราคาน้ามนดิบส่วนใหญ่จะเป็นราคาสมาชิกสหกรณ์กลุ่มของผู้เลี้ยงโคนม ส่งผลให้ราคาน้ามนดิบขึ้นอยู่กัระบบสหกรณ์ ทั้งนี้ราคาขึ้นอยู่กับคุณภาพของน้ามนด้วย

ปริมาณผลผลิตน้ามนดิบ

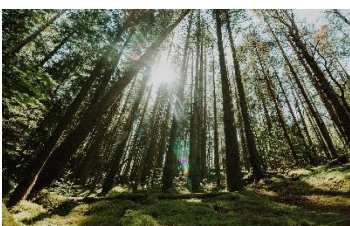


ที่มา: จากการคำนวณ

**4.3 สาขาประมง** ในปี 2564 หดตัวร้อยละ 1.3 เมื่อเทียบกับปีที่ผ่านมา เนื่องจากผลกระทบจากปัญหาภัยแล้งต่อเนื่องจากปีที่ผ่านมา ประกอบกับช่วงฝนตกชุก จากพายุเตี้ยนหมู่ และคมปาซุ เข้ามาช่วงเดือน กันยายน ตุลาคม สภาพน้ำมีการเปลี่ยนแปลงทำให้ปลาเพาะเลี้ยงในกระชัง และปลาธรรมชาติในค่น้ำตาย ส่งผลให้การเพาะเลี้ยงปลาในกระชัง และจับสัตว์น้ำตามธรรมชาติลดลง



**4.4 สาขาบริการทางการเกษตร** ในปี 2564 ขยายตัวร้อยละ 2.3 เมื่อเทียบกับปีที่ผ่านมา เนื่องจากเกษตรกรเพิ่มพื้นที่เพาะปลูก อาทิเช่น ข้าวนาปรัง มันสำปะหลังโรงงาน และอ้อยโรงงาน ส่งผลให้การจ้างบริการทางการเกษตรเตรียมดินและเก็บเกี่ยวเพิ่มขึ้น



**4.5 สาขาป่าไม้** ในปี 2564 ขยายตัวร้อยละ 1.5 เมื่อเทียบกับปีที่ผ่านมา เนื่องจากความต้องการไม้ยูคาลิปตัสเพื่อนำไปผลิตกระดาษ ยังมีความต้องการอย่างต่อเนื่อง ประกอบกับถึงรอบปีตัดฟัน ราคาไม้ยูคาลิปตัสสูงขึ้น มีการตัดขายเพิ่มขึ้น ส่งผลให้ผลผลิตไม้ยูคาลิปตัสเพิ่มขึ้น



## 5. แนวโน้มเศรษฐกิจการเกษตร ปี 2565

ภาวะเศรษฐกิจการเกษตรจังหวัดมหาสารคาม ในปี 2565 คาดว่าจะมีการขยายตัวอยู่ในช่วงร้อยละ 1.3 - 2.3 เมื่อเทียบกับปีที่ผ่านมา เนื่องจากเป็นไปตามปัจจัยบวกที่เป็นแรงผลักดัน เช่น นโยบายของภาครัฐด้านการขยายการผลิต และช่วยเหลือภาคเกษตรที่ได้ผลกระทบภัยธรรมชาติ และผลกระทบจากสถานการณ์การแพร่ระบาดของโควิด 19 รวมถึงมีแรงงานคืนถิ่นจากสถานการณ์ดังกล่าว ทำให้มีเกษตรกรรุ่นใหม่เพิ่มมากขึ้น แต่ก็มีปัจจัยลบที่ไม่สามารถคาดการณ์หรือควบคุมได้ เช่น ปัญหาภัยธรรมชาติ ความผันผวนของราคาสินค้าเกษตร ซึ่งอาจส่งผลกระทบต่อปริมาณการผลิตสินค้าเกษตร โดยภาพรวมคาดว่าจะขยายตัว ร้อยละเอ็ดแต่ละสาขาการผลิตมีดังนี้

**5.1 สาขาพืช** ในปี 2565 คาดว่าจะขยายตัวอยู่ในช่วงร้อยละ 0.6 - 1.6 เมื่อเทียบกับปีที่ผ่านมา เนื่องจากมีหลายปัจจัยมีผลในเชิงบวกต่อภาคเกษตร เช่น ปริมาณน้ำในเขื่อน และอ่างเก็บน้ำ สำหรับการเพาะปลูกพืชฤดูแล้ง สภาพภูมิอากาศที่มีแนวโน้มปกติจากฝนที่คาดว่าจะตกอย่างสม่ำเสมอในช่วงต้นฤดูฝน ราคาสินค้าเกษตรบางตัวที่อยู่ระดับสูง เช่น มันสำปะหลังโรงงาน อ้อยโรงงาน จูงใจให้เกษตรกรขยายการผลิตและดูแลเอาใจใส่ผลผลิตมากขึ้น ประกอบกับภาครัฐได้มีนโยบายการปรับโครงสร้างสินค้าเกษตร และยุทธศาสตร์พัฒนาการเกษตรและสหกรณ์ โดยการปรับลดพื้นที่สินค้าเกษตรที่มีปัญหาคงพื้นที่สินค้าที่ยังมีศักยภาพและขยายพื้นที่สินค้าที่มีคู่ทางการตลาดที่ดี รวมทั้งเพิ่มผลิตภาพการผลิต (Productivity) และพัฒนาระบบโลจิสติกส์ (Logistics) ของสินค้าเกษตรเชื่อมโยงกับภาคอื่นๆ อย่างไรก็ตาม ยังคงมีปัจจัยลบที่อาจส่งผลต่อการผลิตพืชในปี 2565 ซึ่งส่วนใหญ่ยังคงเป็นปัจจัยที่ต่อเนื่องมาจากช่วงปีที่ผ่านมา ได้แก่ ปัญหาโรค และแมลงศัตรูพืชระบาด ราคาปัจจัยการผลิต เช่น ปุ๋ยเคมี และสารปราบศัตรูพืชมีการปรับตัวสูงขึ้น และภัยธรรมชาติที่ไม่สามารถควบคุมได้ในขณะที่ราคาผลผลิตพืช ในปี 2565 มีแนวโน้มว่าจะอยู่ในเกณฑ์ทำให้เกษตรกรขยายการผลิต ส่งผลให้ปริมาณการผลิตของสาขาพืชมีการขยายตัวเพิ่มขึ้น

**5.2 สาขาปศุสัตว์** ในปี 2565 คาดว่าจะขยายตัวอยู่ในช่วงร้อยละ 0.6 - 1.6 เมื่อเทียบกับปีที่ผ่านมา เนื่องจากปริมาณการผลิตสินค้าปศุสัตว์โดยรวมมีแนวโน้มเพิ่มขึ้น เนื่องจากเกษตรกรมีการขยายการเลี้ยงเพื่อรองรับความต้องการของตลาดในประเทศและต่างประเทศที่เพิ่มขึ้น โดยเกษตรกรให้ความสำคัญกับการพัฒนาระบบการเลี้ยงและการบริหารจัดการฟาร์มที่ได้มาตรฐาน และมีประสิทธิภาพมากขึ้น มีการดูแลเอาใจใส่และควบคุมเฝ้าระวังโรคระบาดอย่างต่อเนื่อง

**5.3 สาขาประมง** ในปี 2565 คาดว่าจะขยายตัวอยู่ในช่วงร้อยละ 0.9 - 1.9 เมื่อเทียบกับปีที่ผ่านมา เนื่องจากปริมาณน้ำในเขื่อนและอ่างเก็บน้ำ แหล่งน้ำธรรมชาติ มีปริมาณมากเป็นน้ำต้นทุนเพื่อภาคการเกษตร ส่งผลให้การผลิตปลาเพาะเลี้ยง และการจับสัตว์น้ำในธรรมชาติเพิ่มขึ้น

**5.4 สาขาบริการทางการเกษตร** ในปี 2565 คาดว่าจะขยายตัวอยู่ในช่วงร้อยละ 1.2 - 2.2 เมื่อเทียบกับปีที่ผ่านมา เนื่องจากพื้นที่เพาะปลูกและพื้นที่เก็บเกี่ยวมีแนวโน้มเพิ่มขึ้น อาทิเช่น ข้าวนาปี ข้าวนาปรัง มันสำปะหลังโรงงาน อ้อยโรงงาน ส่งผลให้มีการจ้างบริการเตรียมดินและเก็บเกี่ยวเพิ่มขึ้น

**5.5 สาขาป่าไม้** ในปี 2565 คาดว่าจะขยายตัวอยู่ในช่วงร้อยละ 0.7 - 1.7 เมื่อเทียบกับปีที่ผ่านมา เนื่องจากไม้ยูคาลิปตัสส่วนใหญ่ถึงรอบอายุที่จะตัดได้ และราคาซื้อขายของไม้ยูคาลิปตัสดีขึ้น เป็นแรงจูงใจให้เกษตรกรเก็บเกี่ยวผลผลิตเพิ่มขึ้น ความต้องการไม้ยูคาลิปตัสของโรงงานผลิตกระดาษ โรงงานผลิตกระแสไฟฟ้า ที่ใช้วัตถุดิบจากไม้ยูคาลิปตัส ยังมีความต้องการสูง



ตารางที่ 1 อัตราการขยายตัวของผลิตภัณฑ์มวลรวมภาคเกษตร จ.มหาสารคาม

หน่วย: ร้อยละ

สาขา	2564	2565
ภาคเกษตร	6.0	1.3 – 2.3
พืช	7.6	0.6 – 1.6
ปศุสัตว์	-1.0	0.6 – 1.6
ประมง	-1.3	0.9 – 1.9
บริการทางการเกษตร	2.3	1.2 – 2.2
ป่าไม้	1.5	0.7 – 1.7

ที่มา : สำนักงานเศรษฐกิจการเกษตรที่ 4

ตารางที่ 2 ผลผลิตสินค้าเกษตรที่สำคัญ (ปีปฏิทิน)

หน่วย : ตัน

สินค้า	ปี 2563	ปี 2564	อัตราการเปลี่ยนแปลง (ร้อยละ)
ข้าวเหนียวนาปี	347,513	331,827	-4.5
ข้าวเจ้านาปี	390,326	372,689	-4.5
ข้าวนาปรัง	21,027	103,008	389.9
มันสำปะหลังโรงงาน	488,907	554,045	13.3
อ้อยโรงงาน	805,099	815,163	1.3
โคเนื้อ ขนาดกลางน้ำหนัก 350-450 กิโลกรัม (ตัว)	32,832	32,241	-1.8
กระบือ ขนาดกลางน้ำหนัก 450-50 กิโลกรัม (ตัว)	11,659	11,566	-0.8
สุกร น้ำหนักมากกว่า 100 กิโลกรัม (ตัว)	75,121	73,769	-1.8
นํ้านมดิบ	13,786	13,579	-1.5
จับสัตว์น้ำจืดธรรมชาติ	1,609.20	1,625.29	1.0
เพาะเลี้ยงสัตว์น้ำจืด	4,876.30	4,778.77	-2.0

ที่มา : ศูนย์สารสนเทศการเกษตร สำนักงานเศรษฐกิจการเกษตร



## ตารางที่ 3 ราคาสินค้าเกษตรที่สำคัญที่เกษตรกรขายได้ จังหวัดมหาสารคาม

หน่วย: บาท/กิโลกรัม

สินค้า	ปี 2563	ปี 2564	อัตราการเปลี่ยนแปลง (ร้อยละ)
ข้าวเหนียวนาปี (บาท/ตัน)	10,815.25	7,711.25	-28.70
ข้าวเจ้านาปี (บาท/ตัน)	11,349.75	9,470.75	-16.60
ข้าวนาปรัง (บาท/ตัน)	7,916.67	7,040	-11.10
มันสำปะหลังโรงงาน (บาท/ตัน)	2,020	2,270	12.40
อ้อยโรงงาน (บาท/ตัน)	840	1,070	20.20
โคเนื้อ (บาท/ตัว)	33,261.50	34,789.17	4.60
กระบือ (บาท/ตัว)	36,272.33	40,000.83	10.30
สุกร (บาท/ตัว)	6,907	7,092	2.70
น้ำมันดิบ (บาท/ตัน)	18,019.19	17,662.50	-2.00
จับสัตว์น้ำจืดธรรมชาติ	58.00	57.00	-1.7
เพาะเลี้ยงสัตว์น้ำจืด	61.60	59.00	-4.2

ที่มา : ศูนย์สารสนเทศการเกษตร สำนักงานเศรษฐกิจการเกษตร